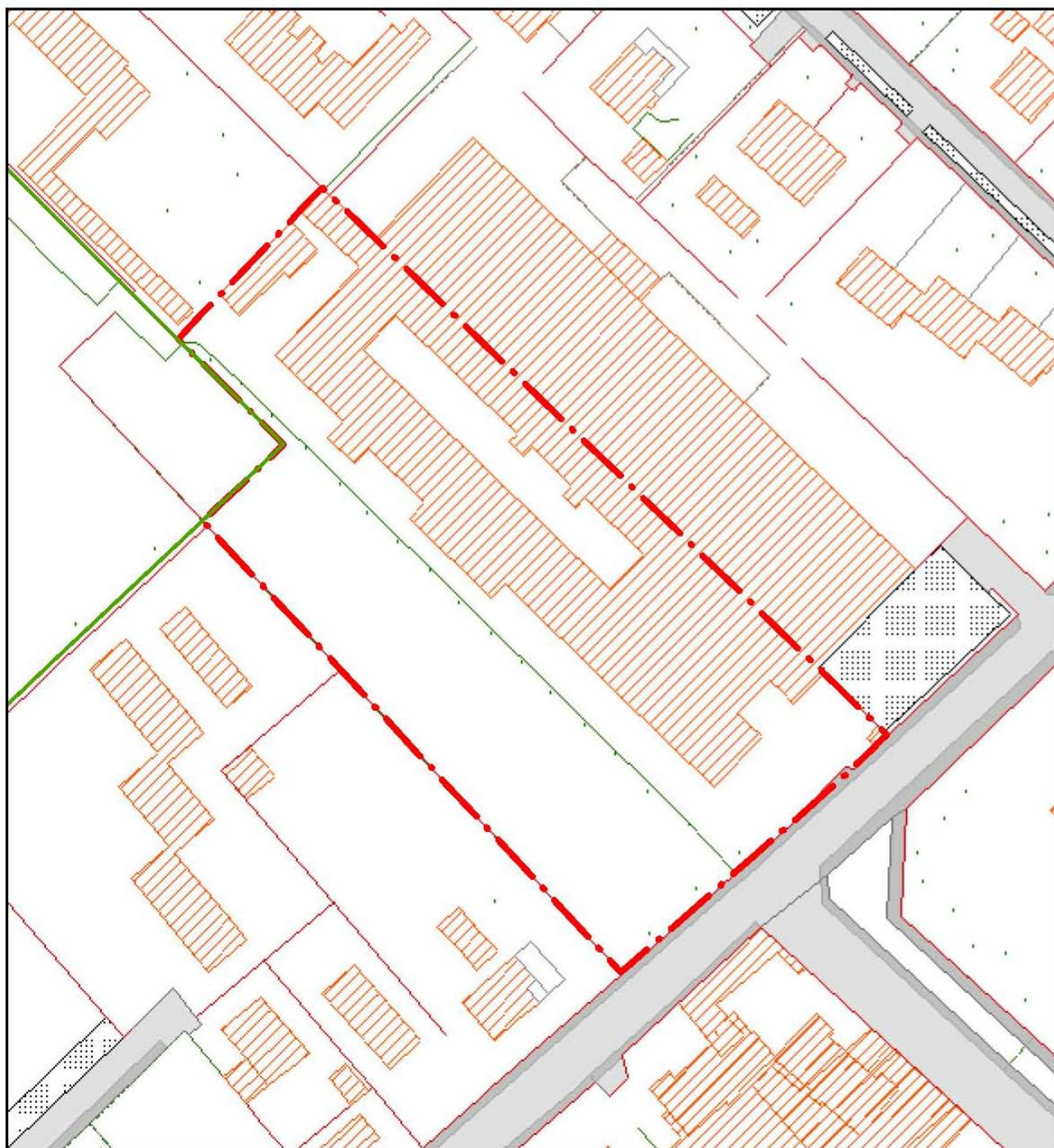


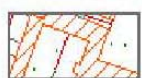
AMBITO VELASCA RESIDENZIALE – COMPARTO 2



Legenda



Comparto



Fotogrammetrico comunale

Scala 1:1.000



SCHEDA DI COMPARTO

Numero comparto		2	
Superficie territoriale (mq)		8'645	
Standard urbanistico minimo		dovrà essere assicurata una dotazione minima di area standard così come definita dall'art. 40 - Quantificazione standard da reperire dell'allegato PR 03 - Normativa del PdR, fatta salva un'ulteriore quota definita all'interno del Piano dei Servizi	
Funzioni ammesse e SIp max da Ipq max	Res L	si	1'193
	Res C	si	795
	T/D	no	
	Comm.	no	
	Ricettivo	no	
	cult/san	no	
	sportive	no	
	spettacolo	no	
	Produtt.	si	1000 (esistente)
Slp (mq) max complessivi da Ipq max + Itr max		2'852	
Parametri urbanistici	Ipq min	0,14	
	Ipq max	0,23	
	I min di attivazione	0,18	
	Itr max	0,10	
	% funzioni su Ipq min	40% Res L + 60 % Res C	
	% funzioni su Ipq max	60% Res L + 40 % Res C	
	Regola per % funzione su valori intermedi	si applicano dal valore minimo di attivazione in avanti sempre le % previste per Ipq max	
	Tipologia di funzione per Itr max	possono ricevere slp residenziali acquisite dal mercato dei diritti edificatori legati alla compensazione per cessione di aree d'interesse pubblico.	
Direttive e prescrizioni urbanistiche, edilizie ed architettoniche		<p>L'intervento dovrà essere realizzato secondo le seguenti prescrizioni:</p> <ol style="list-style-type: none"> 1) eventuale bonifica dell'area previo parziale smantellamento dell'attività produttiva; l'ubicazione della quota di SIp con destinazione produttiva dovrà essere valutata in sede di stesura del Piano attuativo. 2) realizzazione verde e parcheggi di zona; 3) organismi edilizi del tipo "casa a schiera" e a "palazzina"; 4) altezza fino a due piani abitabili fuori terra. 	

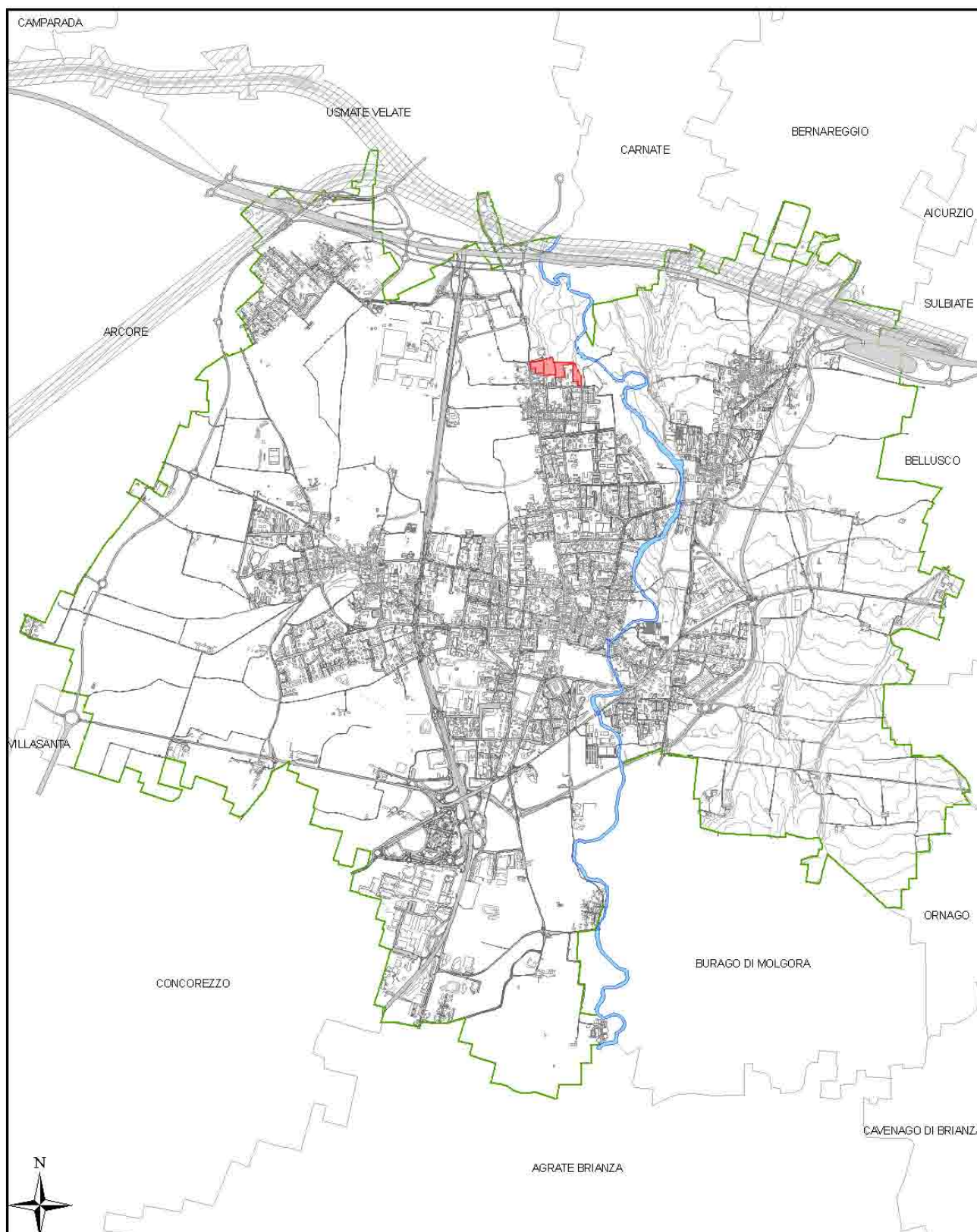
Opere di urbanizzazione e opere pubbliche necessarie (indicativo)	<ul style="list-style-type: none"> _ parcheggio _ marciapiede _ aiuola verde continua nuova viabilità lato ambito e via Monte rosa _ IP
---	---

Tabella premiale (indicativa)

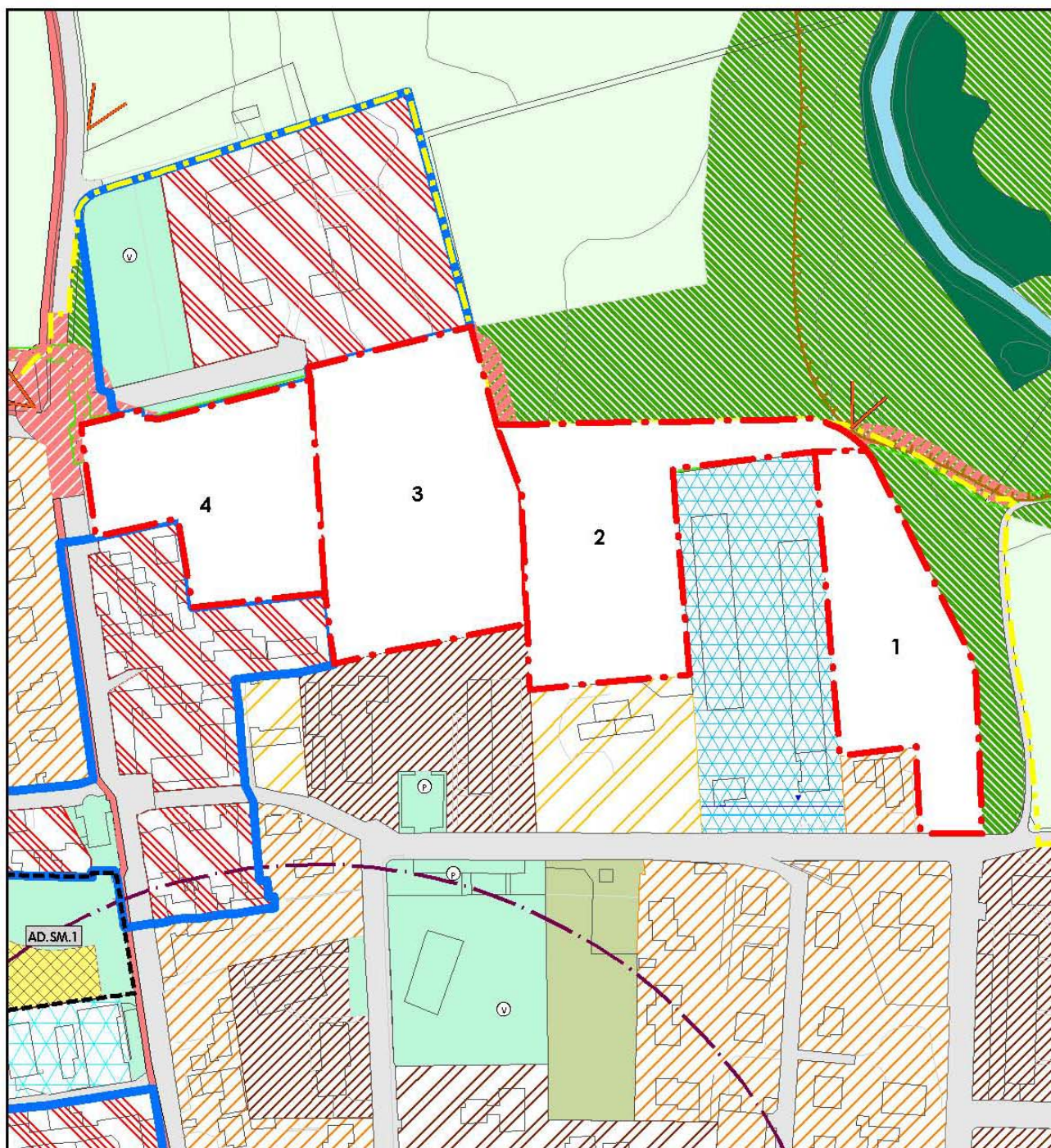
oggetto/obiettivo	punti
contributo di € 90.000 fondo comunale vincolato alla realizzazione di interventi relativi a strategia energetica del PGT o realizzazione edifici in classe energetica "A". Per la Res. Conv la differenza di costi dalla classe "B" alla classe "A" non verrà computata nel Q.T.E.	50
contributo di € 90.000 fondo comunale vincolato alla realizzazione di interventi di riqualificazione patrimonio comunale o manutenzioni	50

Credito economico (€) a favore A.C. per accesso ad SLP max	180.000
Note su obiettivi tabella conteggi	gli obiettivi indicati nella tabella premiale sono indicativi e l'A.C. potrà chiedere al momento dello sviluppo del P.A. altri obiettivi e/o versamenti di importi destinati a fondi dell'A.C. vincolati per la realizzazione delle strategie delle politiche in quel momento prioritarie per l'A.C.
Tipologia di strumento attuativo	P.A. iniziativa privata

6.4 AMBITO SAN MAURIZIO - C.NA CASTELLAZZO



AMBITO S. MAURIZIO - CASCINA CASTELLAZZO



Legenda



Ambito di trasformazione



Estratto PGT

Scala 1:2.000



AMBITO S. MAURIZIO - CASCINA CASTELLAZZO

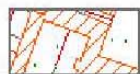


Legenda

Scala 1:2.000



Ambito di trasformazione



Fotogrammetrico comunale



SCHEDA D'AMBITO

Nome ambito	ambito San Maurizio c.na Castellazzo
Numero comparti	4
Superficie territoriale (mq)	25.653
Funzioni ammesse	Res. L, Res. Conv.
Obiettivi strategici da perseguire	<ul style="list-style-type: none">_ Completamento e miglioramento ambientale del luogo ai margini dell'edificato a diretto contatto con la campagna aperta ed al confine con il Parco Locale di Interesse Sovracomunale del Molgora, mediante l'insediamento di organismi edilizi a carattere residenziale a conclusione dell'edificato._ Miglioramento della viabilità lungo la via Motta, attraverso la realizzazione di un nuovo percorso in direzione est, tra la predetta strada e la via Montalino.
Interessi pubblici dell'Ambito	<ul style="list-style-type: none">_ completamento sistema viario di gronda a vimercate nord - san Maurizio (realizzazione nuova strada di gronda a nord san Maurizio e rotatoria su via Motta)_ sostegno alle politiche di gestione del patrimonio pubblico

AMBITO S. MAURIZIO - CASCINA CASTELLAZZO - COMPARTO 1

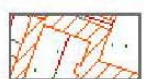


Legenda

Scala 1:1.000



Comparto



Fotogrammetrico comunale



SCHEDA DI COMPARTO

Numero comparto		1	
Superficie territoriale (mq)		5'445	
Standard urbanistico minimo		dovrà essere assicurata una dotazione minima di area standard così come definita dall'art. 40 - Quantificazione standard da reperire dell'allegato PR 03 - Normativa del PdR, fatta salva un'ulteriore quota definita all'interno del Piano dei Servizi	
Funzioni ammesse e Slp max da lpq max	Res L	si	980
	Res C	no	
	T/D	no	
	Comm.	no	
	Ricettivo	no	
	cult/san	no	
	sportive	no	
	spettacolo	no	
	Produtt.	no	
Slp (mq) max complessivi da lpq max + ltr max		980	
Parametri urbanistici	lpq min	0,16	
	lpq max	0,18	
	l min di attivazione	0,17	
	ltr max	0,00	
	% funzioni su lpq min	100% Res L	
	% funzioni su lpq max	100% Res L	
	Regola per % funzione su valori intermedi	non ci sono modifiche di funzioni tra lpq min. e lpq max.	
	Tipologia di funzione per ltr max		
Direttive e prescrizioni urbanistiche, edilizie ed architettoniche		L'intervento dovrà essere realizzato secondo le seguenti prescrizioni: 1) formazione della nuova viabilità di cornice a est del comparto; 2) aree a verde lungo la nuova viabilità e percorsi ciclopedonali; 3) realizzazione parcheggi di zona; 4) organismi edilizi del tipo "casa a schiera"; 5) altezza fino a due piani abitabili fuori terra.	

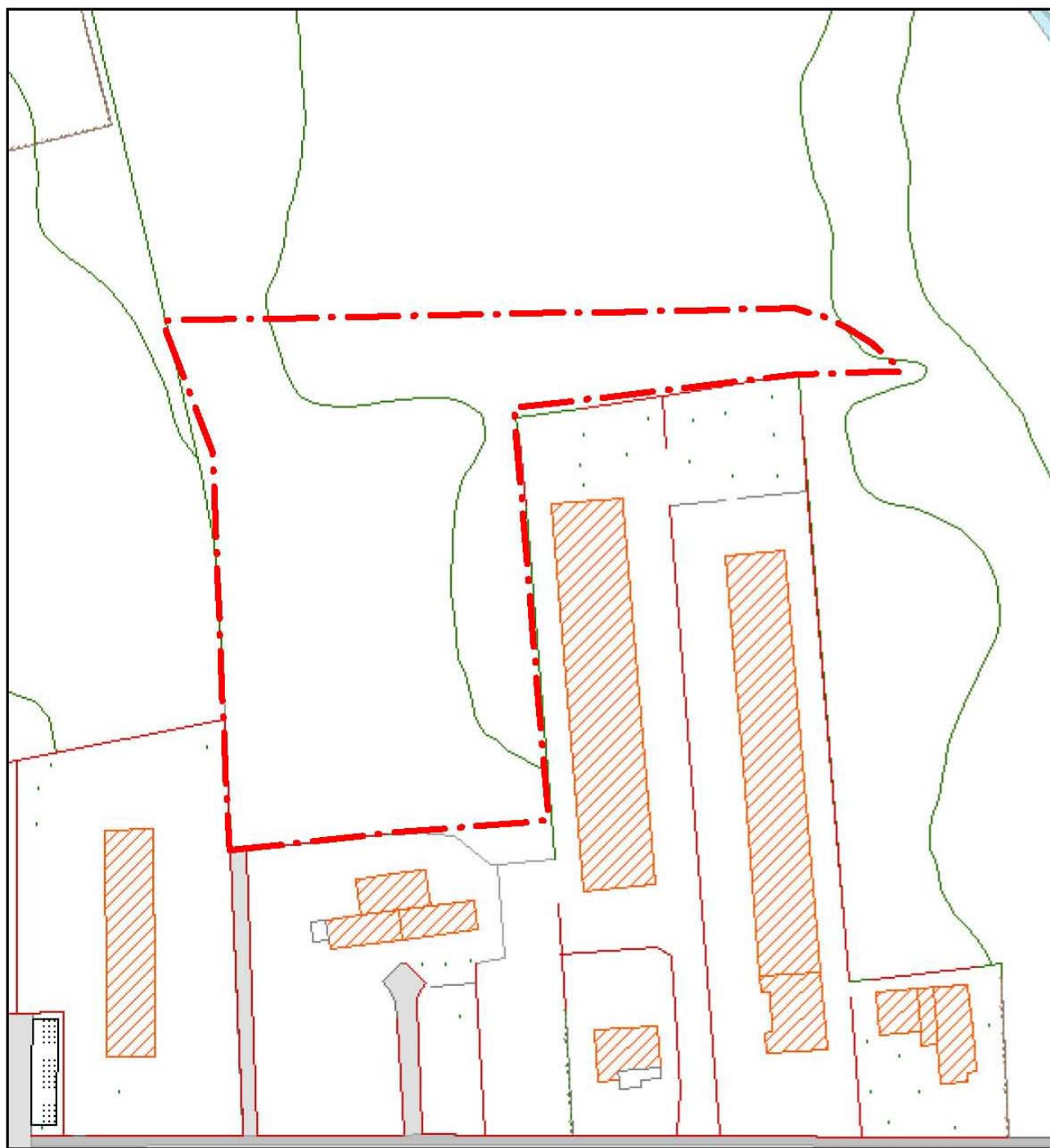
Opere di urbanizzazione e opere pubbliche necessarie (indicativo)	_ strada di cornice più banchina _ pista ciclopedonale _ cavidotti TELECOM _ rete ENEL _ IP _ fognatura _ rete acquedotto _ rete GAS
---	---

Tabella premiale (indicativa)

oggetto/obiettivo	punti
contributo di € 45.000 fondo comunale vincolato per interventi di riqualificazione o manutenzione patrimonio comunale	100

Credito economico (€) a favore A.C. per accesso ad SLP max	45.000
Note su obiettivi tabella conteggi	gli obiettivi indicati nella tabella premiale sono indicativi e l'A.C. potrà chiedere al momento dello sviluppo del P.A. altri obiettivi e/o versamenti di importi destinati a fondi dell'A.C. vincolati per la realizzazione delle strategie delle politiche in quel momento prioritarie per l'A.C.
Tipologia di strumento attuativo	P.A. iniziativa privata

AMBITO S. MAURIZIO - CASCINA CASTELLAZZO - COMPARTO 2

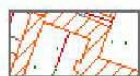


Legenda

Scala 1:1.000



Comparto



Fotogrammetrico comunale



SCHEDA DI COMPARTO

Numero comparto		2	
Superficie territoriale (mq)		6'731	
Standard urbanistico minimo		dovrà essere assicurata una dotazione minima di area standard così come definita dall'art. 40 - Quantificazione standard da reperire dell'allegato PR 03 - Normativa del PdR, fatta salva un'ulteriore quota definita all'interno del Piano dei Servizi	
Funzioni ammesse e SIp max da Ipq max	Res L	si	875
	Res C	no	
	T/D	no	
	Comm.	no	
	Ricettivo	no	
	cult/san	no	
	sportive	no	
	spettacolo	no	
	Produtt.	no	
SIp (mq) max complessivi da Ipq max + Itr max		875	
Parametri urbanistici	Ipq min	0,11	
	Ipq max	0,13	
	I min di attivazione	0,11	
	Itr max	0	
	% funzioni su Ipq min	100% Res L	
	% funzioni su Ipq max	100% Res L	
	Regola per % funzione su valori intermedi	non ci sono modifiche di funzioni tra Ipq min. e Ipq max.	
	Tipologia di funzione per Itr max		
Direttive e prescrizioni urbanistiche, edilizie ed architettoniche		L'intervento dovrà essere realizzato secondo le seguenti prescrizioni: 1) formazione della nuova viabilità di cornice a nord del comparto; 2) aree a verde lungo la nuova viabilità e percorsi ciclopedonali; 3) realizzazione parcheggi di zona; 4) organismi edilizi del tipo "casa a schiera"; 5) altezza fino a due piani abitabili fuori terra.	

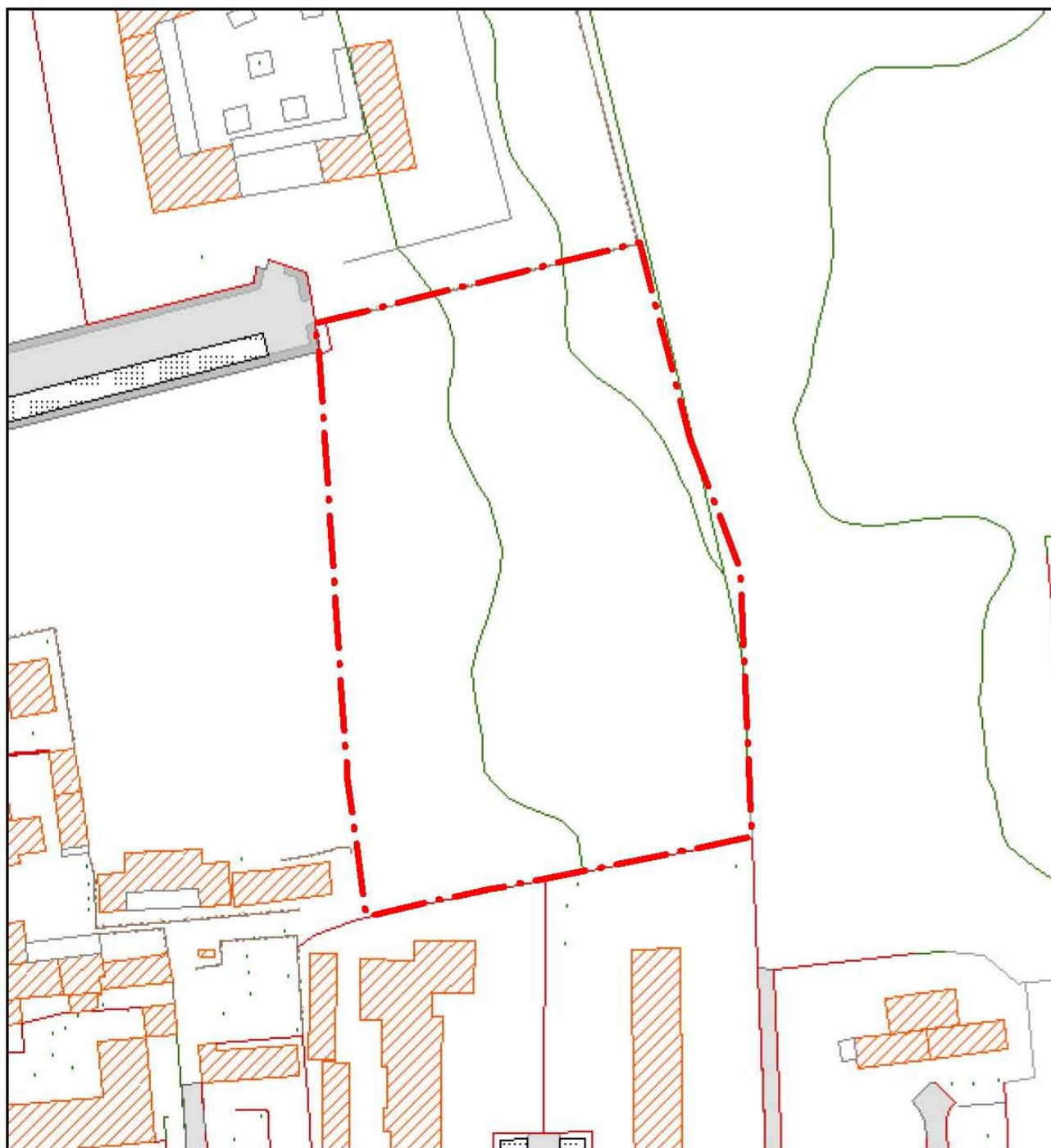
Opere di urbanizzazione e opere pubbliche necessarie (indicativo)	<ul style="list-style-type: none"> _ strada di cornice più banchina ecc _ pista ciclopedonale _ cavidotti TELECOM _ rete ENEL _ IP _ fognatura _ rete acquedotto _ rete GAS _ sistemazione verde
---	---

Tabella premiale (indicativa)

oggetto/obiettivo	punti
contributo di € 45.000 fondo comunale vincolato per interventi di riqualificazione o manutenzione patrimonio comunale	100

Credito economico (€) a favore A.C. per accesso ad SLP max	45.000
Note su obiettivi tabella conteggi	gli obiettivi indicati nella tabella premiale sono indicativi e l'A.C. potrà chiedere al momento dello sviluppo del P.A. altri obiettivi e/o versamenti di importi destinati a fondi dell'A.C. vincolati per la realizzazione delle strategie delle politiche in quel momento prioritarie per l'A.C.
Tipologia di strumento attuativo	P.A. iniziativa privata

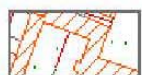
AMBITO S. MAURIZIO - CASCINA CASTELLAZZO - COMPARTO 3



legenda



Comparto



Fotogrammetrico comunale

Scala 1:1.000



SCHEDA DI COMPARTO

Numero comparto		3	
Superficie territoriale (mq)		8'114	
Standard urbanistico minimo		dovrà essere assicurata una dotazione minima di area standard così come definita dall'art. 40 - Quantificazione standard da reperire dell'allegato PR 03 - Normativa del PdR, fatta salva un'ulteriore quota definita all'interno del Piano dei Servizi	
Funzioni ammesse e Slp max da lpq max	Res L	no	
	Res C	si	2'029
	T/D	no	
	Comm.	no	
	Ricettivo	no	
	cult/san	no	
	sportive	no	
	spettacolo	no	
	Produtt.	no	
Slp (mq) max complessivi da lpq max + ltr max		2'029	
Parametri urbanistici	lpq min	0,09	
	lpq max	0,25	
	l min di attivazione	0,20	
	ltr max	0	
	% funzioni su lpq min	100% Res C.	
	% funzioni su lpq max	100% Res C.	
	Regola per % funzione su valori intermedi	non ci sono modifiche di funzioni tra lpq min. e lpq max.	
	Tipologia di funzione per ltr max		
Direttive e prescrizioni urbanistiche, edilizie ed architettoniche		L'intervento dovrà essere realizzato secondo le seguenti prescrizioni: 1) formazione della nuova viabilità di cornice a nord del comparto; 2) aree a verde lungo la nuova viabilità e percorsi ciclopedonali; 3) realizzazione parcheggi di zona; 4) rimboschimento parziale dell'area compresa tra la strada e il limite nord del comparto; 5) organismi edilizi del tipo a "palazzina"; 6) altezza fino a tre piani abitabili fuori terra.	

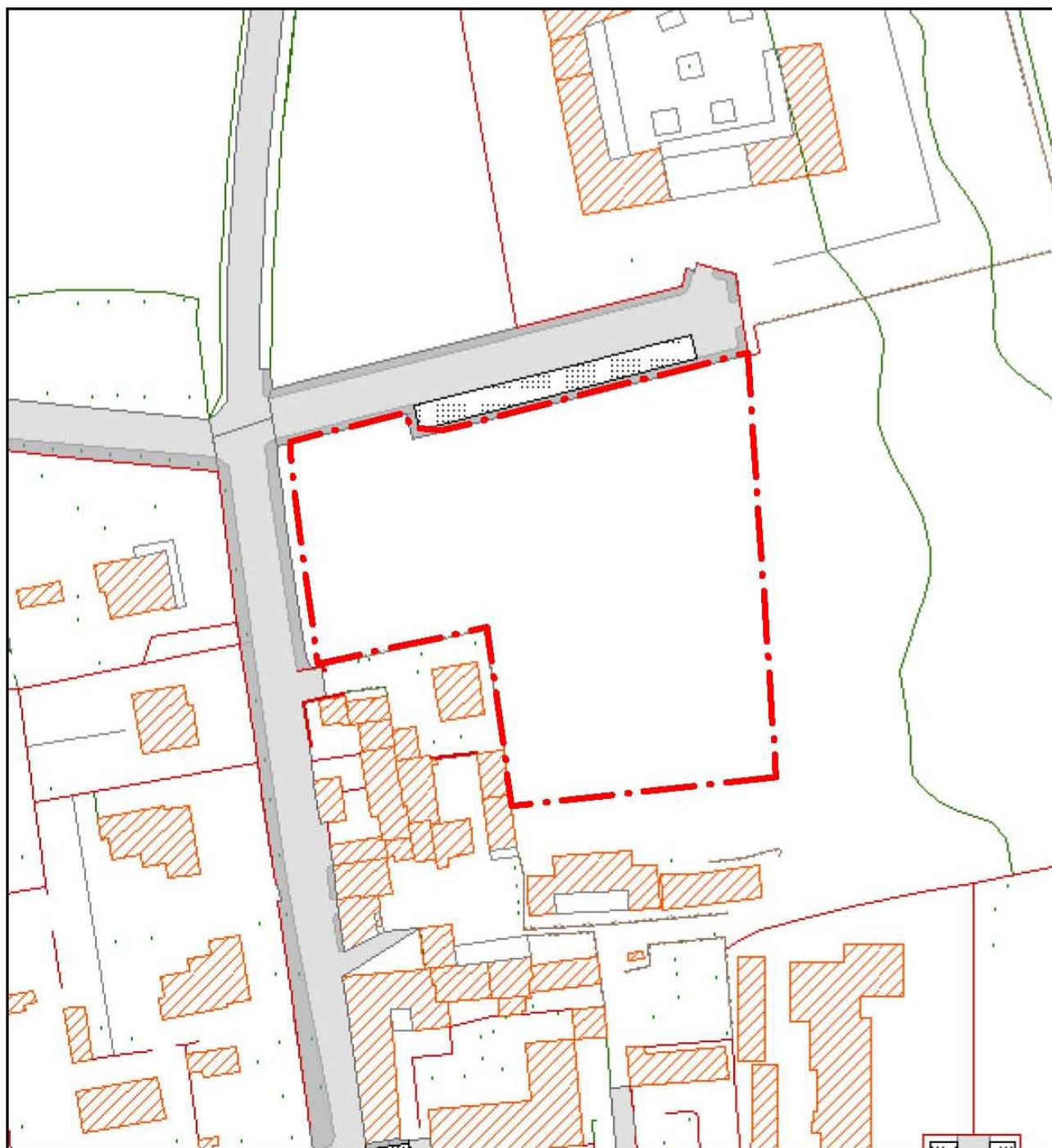
Opere di urbanizzazione e opere pubbliche necessarie (indicativo)	<ul style="list-style-type: none"> _ strada di cornice più banchina _ pista ciclopedonale _ cavidotti TELECOM _ rete ENEL _ IP _ fognatura _ rete acquedotto _ rete GAS _ sistemazione verde
---	---

Tabella premiale (indicativa)

oggetto/obiettivo	punti
costruzione rotatoria via nuova e via Motta e parcheggio via Castellazzo	100

Credito economico (€) a favore A.C. per accesso ad SLP max	90'000
Note su obiettivi tabella conteggi	gli obiettivi indicati nella tabella premiale sono indicativi e l'A.C. potrà chiedere al momento dello sviluppo del P.A. altri obiettivi e/o versamenti di importi destinati a fondi dell'A.C. vincolati per la realizzazione delle strategie delle politiche in quel momento prioritarie per l'A.C.
Tipologia di strumento attuativo	P.A. iniziativa privata

AMBITO S. MAURIZIO - CASCINA CASTELLAZZO - COMPARTO 4



legenda



Comparto



Fotogrammetrico comunale

Scala 1:1.000



SCHEDA DI COMPARTO

Numero comparto		4
Superficie territoriale (mq)		5'363
Standard urbanistico minimo		dovrà essere assicurata una dotazione minima di area standard così come definita dall'art. 40 - Quantificazione standard da reperire dell'allegato PR 03 - Normativa del PdR, fatta salva un'ulteriore quota definita all'interno del Piano dei Servizi
Funzioni ammesse e Slp max da lpq max	Res L	si
	Res C	no
	T/D	no
	Comm.	no
	Ricettivo	no
	cult/san	no
	sportive	no
	spettacolo	no
	Produtt.	no
Slp (mq) max complessivi da lpq max + ltr max		912
Parametri urbanistici	lpq min	0,08
	lpq max	0,17
	l min di attivazione	0,08
	ltr max	0
	% funzioni su lpq min	100% Res L
	% funzioni su lpq max	100% Res L
	Regola per % funzione su valori intermedi	non ci sono modifiche di funzioni tra lpq min. e lpq max.
	Tipologia di funzione per ltr max	
Direttive e prescrizioni urbanistiche, edilizie ed architettoniche		L'intervento dovrà essere realizzato secondo le seguenti prescrizioni: 1) formazione della nuova viabilità di cornice a nord del comparto; 2) aree a verde lungo la nuova viabilità e percorsi ciclopedonali; 3) realizzazione parcheggi di zona; 4) organismi edilizi del tipo "casa singola" mono o bifamiliare; 5) altezza fino a due piani abitabili fuori terra; 6) rimboschimento parziale dell'area compresa tra la strada e il limite nord del comparto.

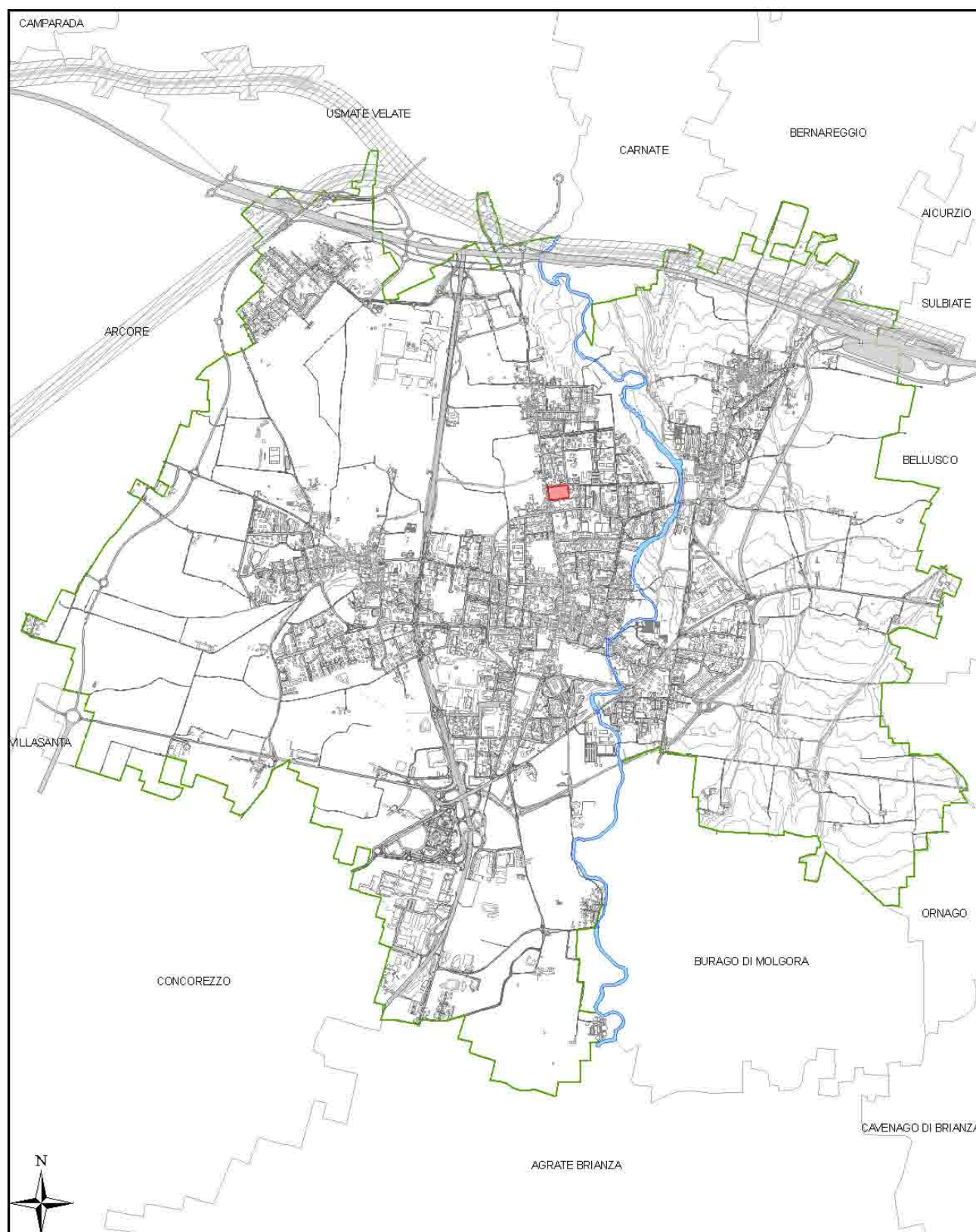
Opere di urbanizzazione e opere pubbliche necessarie (indicativo)	_ strada di cornice più banchina _ pista ciclopedonale _ cavidotti TELECOM _ rete ENEL _ IP _ fognatura _ rete acquedotto _ rete GAS
---	---

Tabella premiale (indicativa)

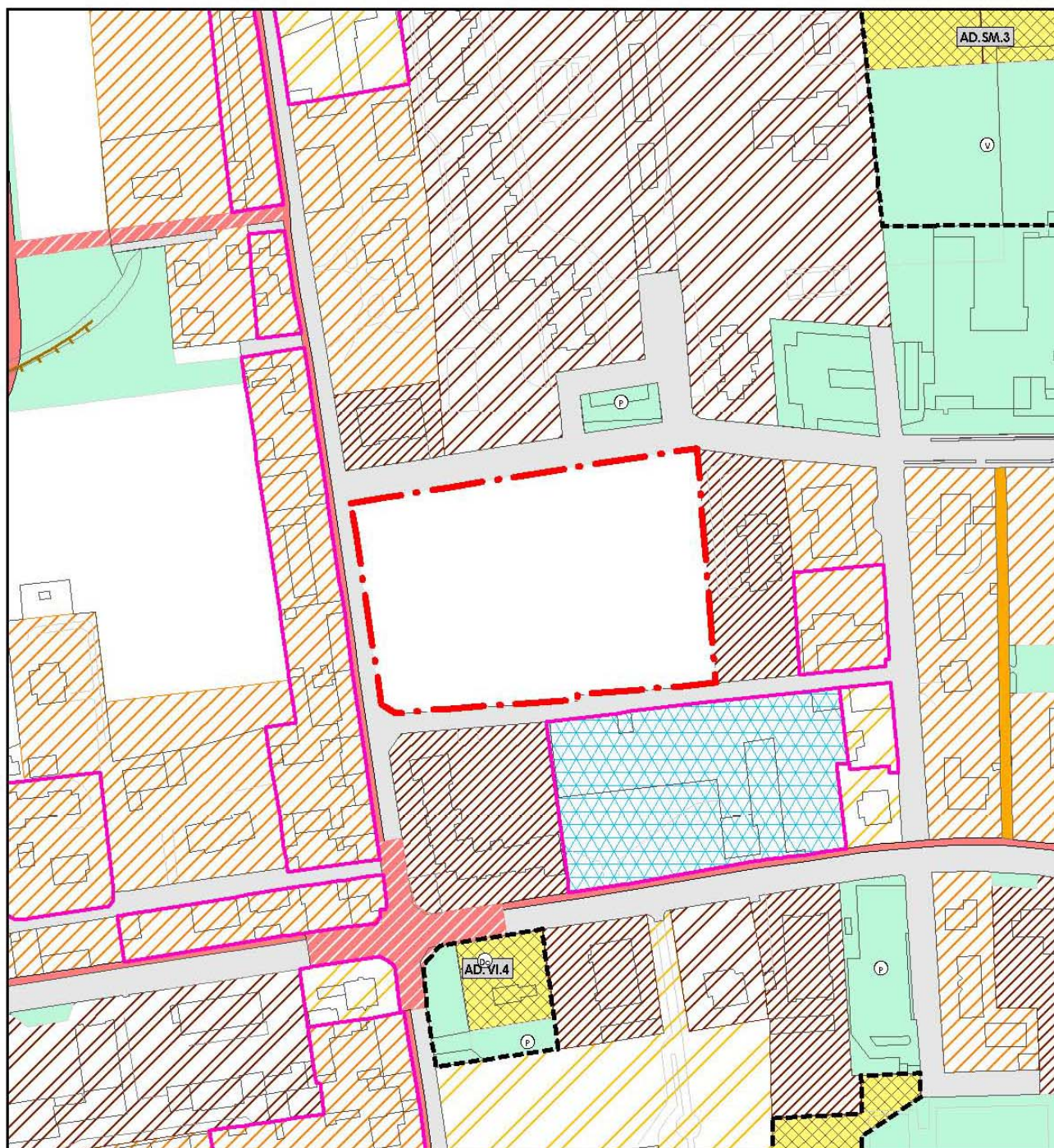
oggetto/obiettivo	punti
contributo di € 180.000 fondo comunale vincolato per interventi di riqualificazione o manutenzione patrimonio comunale	100

Credito economico (€) a favore A.C. per accesso ad SLP max	180.000
Note su obiettivi tabella conteggi	gli obiettivi indicati nella tabella premiale sono indicativi e l'A.C. potrà chiedere al momento dello sviluppo del P.A. altri obiettivi e/o versamenti di importi destinati a fondi dell'A.C. vincolati per la realizzazione delle strategie delle politiche in quel momento prioritarie per l'A.C.
Tipologia di strumento attuativo	P.A. iniziativa privata

6.5 AMBITO SAN MAURIZIO - VIA DALMAZIA



AMBITO S. MAURIZIO - VIA DALMAZIA



Legenda



Ambito di trasformazione



Estratto PGT

Scala 1:2.000



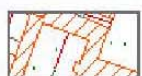
AMBITO S. MAURIZIO - VIA DALMAZIA



legenda



Ambito di trasformazione



Fotogrammetrico comunale

Scala 1:2.000



SCHEDA D'AMBITO

Nome ambito	ambito San Maurizio via Dalmazia
Numero comparti	1
Superficie territoriale (mq)	10.896
Funzioni ammesse	Res. L, Res C.
Obiettivi strategici da perseguire	<ul style="list-style-type: none">_ Riqualificazione e miglioramento ambientale in ambito urbano attraverso la sostituzione di una destinazione produttiva con una a carattere prevalentemente residenziale.
Interessi pubblici dell'Ambito	<ul style="list-style-type: none">_ potenziamento sistema della sosta_ sostegno alle politiche di gestione del patrimonio pubblico_ sostegno alle politiche energetiche_ sostegno alle politiche della casa

SCHEDA DI COMPARTO

Numero comparto		1	
Superficie territoriale (mq)		10'896	
Standard urbanistico minimo		dovrà essere assicurata una dotazione minima di area standard così come definita dall'art. 40 - Quantificazione standard da reperire dell'allegato PR 03 - Normativa del PdR, fatta salva un'ulteriore quota definita all'interno del Piano dei Servizi	
Funzioni ammesse e Slp max da lpq max	Res L	si	3'269
	Res C	si	2'179
	T/D	no	
	Comm.	no	
	Ricettivo	no	
	cult/san	no	
	sportive	no	
	spettacolo	no	
	Produtt.	no	
Slp (mq) max complessivi da lpq max + ltr max		6'537	
Parametri urbanistici	lpq min	0,27	
	lpq max	0,50	
	l min di attivazione	0,36	
	ltr max	0,10	
	% funzioni su lpq min	40% Res L + 60% Res C	
	% funzioni su lpq max	60% Res L + 40% Res C	
	Regola per % funzione su valori intermedi	si applicano dal valore minimo di attivazione in avanti sempre le % previste per lpq max	
	Tipologia di funzione per ltr max	possono ricevere slp residenziali e commerciali acquisite dal mercato dei diritti edificatori legati alla compensazione per cessione di aree d'interesse pubblico.	
Direttive e prescrizioni urbanistiche, edilizie ed architettoniche		<p>L'intervento dovrà essere realizzato secondo le seguenti prescrizioni:</p> <ol style="list-style-type: none"> 1) eventuale bonifica dell'area previo smantellamento dell'attività produttiva; 2) realizzazione parcheggi di zona lungo le vie Dalmazia e Cervi; 3) realizzazione area a verde con alberature lungo la via Motta; 4) realizzazione di piazza privata ad uso pubblico al centro degli edifici e aree verdi; 5) organismi edilizi del tipo a "palazzina"; 6) altezza fino a tre piani abitabili fuori terra; 7) ammesse funzioni compatibili con la residenza quali gli usi commerciali limitatamente agli esercizi di vicinato secondo le prescrizioni del "Piano del commercio", al piano terra degli edifici sulla piazza; 8) gli edifici in progetto dovranno essere liberi da recinzioni garantendo la massima permeabilità con il contesto circostante. 	

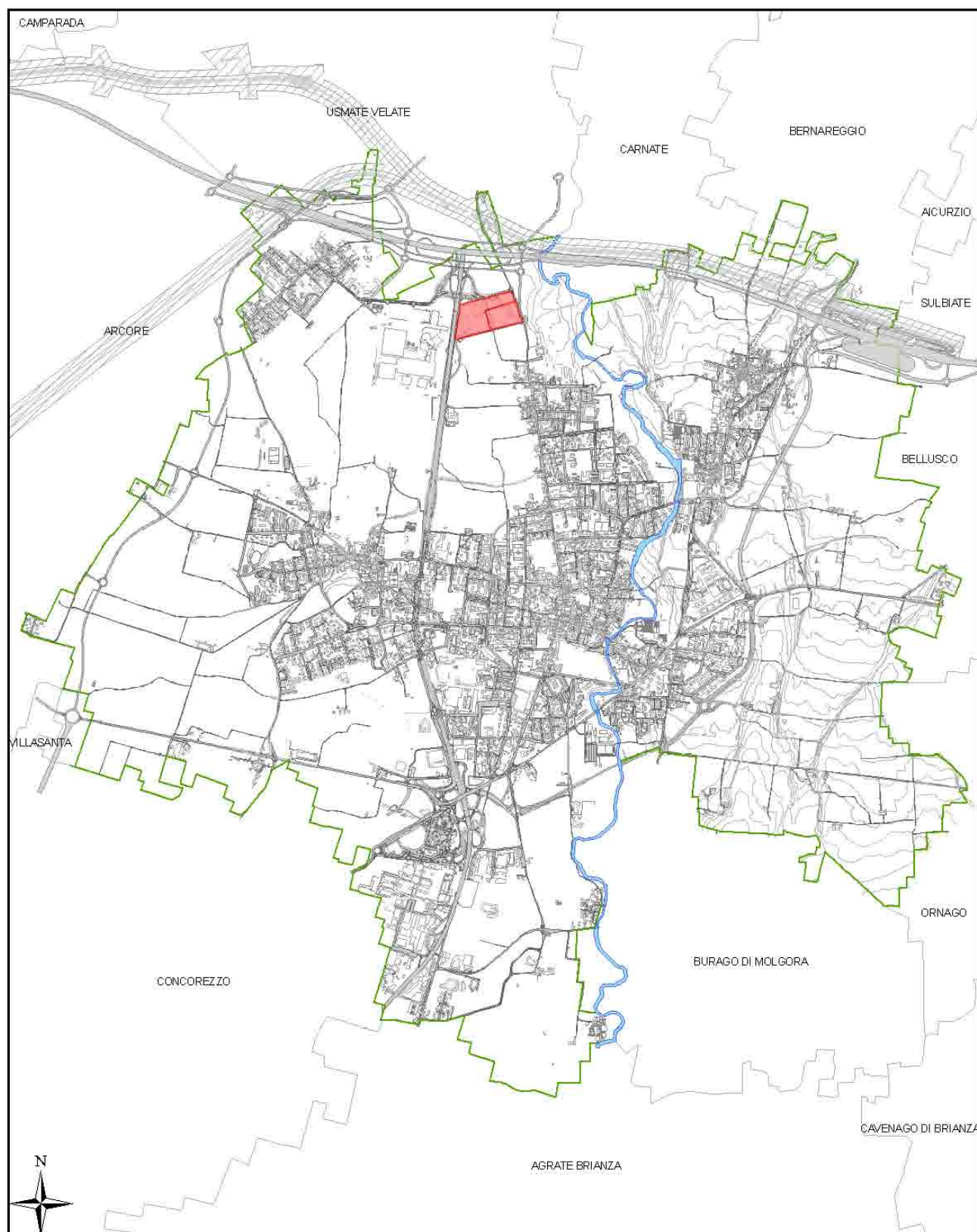
Opere di urbanizzazione e opere pubbliche necessarie (indicativo)	<ul style="list-style-type: none"> _ parcheggio 3000 mq _ marciapiede via Dalmazia _ rete smaltimento acque meteoriche _ risagomatura asfalto via Dalmazia _ impianto IP via Dalmazia _ aiuola alberata lato via Aldo Motta e Dalmazia
---	--

Tabella premiale (indicativa)

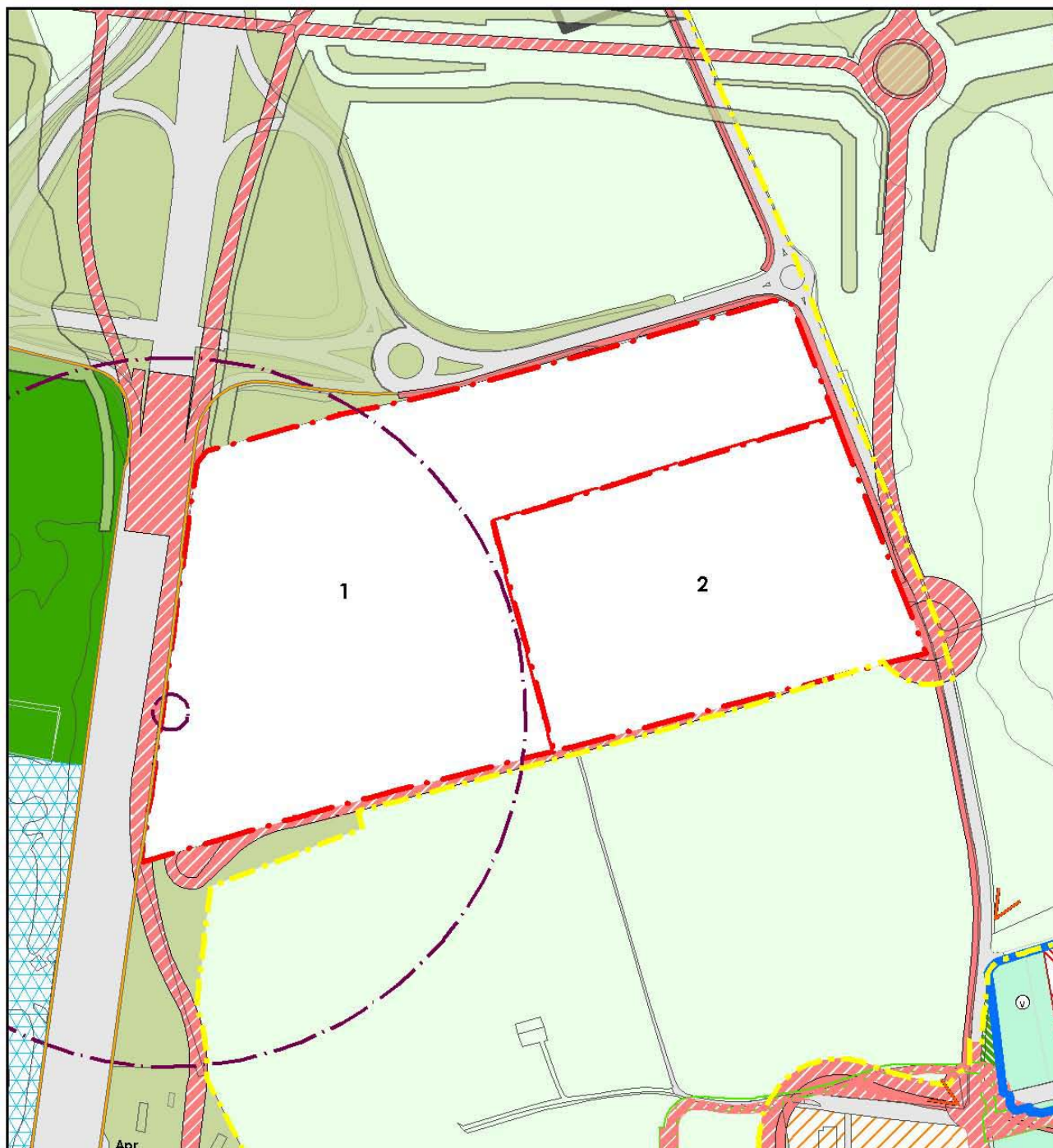
oggetto/obiettivo	punti
contributo di € 144.000 fondo comunale vincolato alla realizzazione di interventi sulle strategie energetiche previsti dal PGT o realizzazione edifici in classe energetica "A". Per la Res. Conv la differenza di costi dalla classe "B" alla classe "A" non verrà computata nel Q.T.E.	20
contributo di € 252.000 fondo comunale vincolato alla realizzazione di interventi di riqualificazione patrimonio comunale o manutenzioni	35
contributo di € 324.000 fondo comunale vincolato a politiche sulla casa	45

Credito economico (€) a favore A.C. per accesso ad SLP max	720.000
Note su obiettivi tabella conteggi	gli obiettivi indicati nella tabella premiale sono indicativi e l'A.C. potrà chiedere al momento dello sviluppo del P.A. altri obiettivi e/o versamenti di importi destinati a fondi dell'A.C. vincolati per la realizzazione delle strategie delle politiche in quel momento prioritarie per l'A.C.
Tipologia di strumento attuativo	P.A. iniziativa privata

6.6 AMBITO SAN MAURIZIO INDUSTRIALE - TANGENZIALE EST



AMBITO S. MAURIZIO INDUSTRIALE - TANGENZIALE EST



Legenda



Ambito di trasformazione

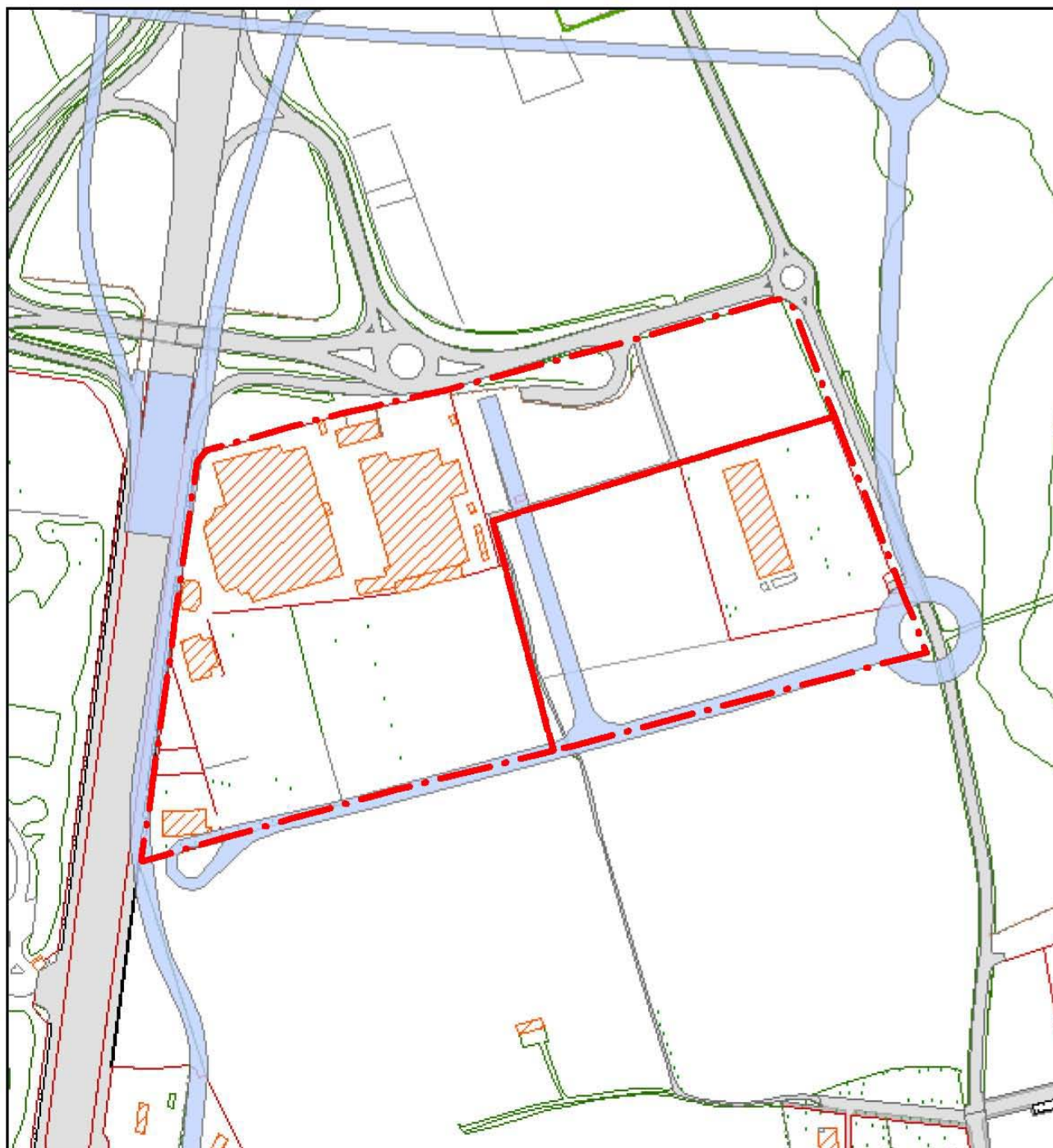


Estratto PGT

Scala 1:3.000



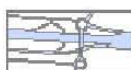
AMBITO S. MAURIZIO INDUSTRIALE - TANGENZIALE EST



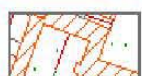
Legenda



Ambito di trasformazione



Progetto definitivo collegamento
Autostradale Pedemontano



Fotogrammetrico comunale

Scala 1:3.000



SCHEDA D'AMBITO

Nome ambito	ambito San Maurizio industriale - tangenziale est
Numero comparti	2
Superficie territoriale (mq)	85.320
Funzioni ammesse	Produttivo
Obiettivi strategici da perseguire	<ul style="list-style-type: none">Completamento e riqualificazione dell'area già destinata ad attività produttive, con incremento della medesima destinazione attraverso la realizzazione di un ulteriore PIP, quale polo attrattore di nuove attività produttive del vimercatese.
Interessi pubblici dell'Ambito	<ul style="list-style-type: none">sostegno alle politiche energetichesostegno alle politiche di gestione del patrimonio pubblicosostegno alle politiche di riqualificazione ambientale

AMBITO S. MAURIZIO INDUSTRIALE – TANGENZIALE EST-COMPARTO 1



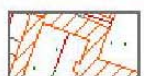
legenda



Comparto



Progetto definitivo collegamento
Autostradale Pedemontano



Fotogrammetrico comunale

Scala 1:3.000

